



OPERATION

SGAMI – Atelier Automobile – Bâtiment G Renforcement structure

89, Cours Dupré de Saint Maur 33041 Bordeaux

MAITRE D'OUVRAGE

SGAMI SUD-OUEST

89 cours Dupré de Saint Maur- BP 30091 -33041 Bordeaux cedex

COORDONNATEUR SPS

ELYFEC SPS Agence de Bordeaux

32, Allée de Boutaut CS 80112 33070 Bordeaux Cedex

PLAN GENERAL DE COORDINATION

Indice	Date	Objet	Pages modifiées	Rédacteur
01	16/06/2025			Patrice APRELON

ELYFEC SPS – Siège Social : 29, rue Condorcet 38090 VAULX MILIEU - www.elyfec-sps.fr
SAS au capital de 40.000 € - Siret 434 024 394 00109 – RCS VIENNE – Code NAF 7490B

Table des matières

1. PREAMBULE	4
1.1 PRINCIPES GENERAUX DE PREVENTION.....	4
1.2 EVOLUTION DU PGC	4
2. RENSEIGNEMENT ADMINISTRATIFS GENERAUX INTERESSANT LE CHANTIER	5
2.1 ADRESSE ET LOCALISATION DU CHANTIER	5
2.2 DESCRIPTION SOMMAIRE DES TRAVAUX	5
2.3 LISTE DES INTERVENANTS	6
2.4 ORGANISMES DE PREVENTION	6
2.5 ENTREPRISES INTERVENANTES	6
2.6 INFORMATIONS SUR LE CALENDRIER PREVISIONNEL DE L'OPERATION	6
2.7 INFORMATIONS ADMINISTRATIVES SUR L'OPERATION	7
3. MESURES D'ORGANISATION GENERALE DU CHANTIER	8
CONDITIONS D'ACCES A L'ENCEINTE DU CHANTIER	8
4. MESURES D'ORGANISATION GENERALE DU CHANTIER	10
4.1 INVESTIGATIONS A REALISER AVANT LE DEMARRAGE DES TRAVAUX	10
4.2 ACCESSIBILITE AU CHANTIER ET ENVIRONNEMENT PROCHE.....	11
4.3 CONSEQUENCES DES TRAVAUX SUR L'ENVIRONNEMENT DU CHANTIER	12
4.4 ACTIVITES SUR LE SITE OU A PROXIMITE.....	13
4.5 CONTRAINTES	14
4.6 CONTRAINTES LIEES A L'ENVIRONNEMENT DU CHANTIER ET SERVITUDES.....	15
4.7 INFORMATION DES USAGERS DU SITE, BALISAGE	17
5. MESURES GENERALES DE BON ORDRE ET DE SALUBRITE ET MESURE SANITAIRE DU CHANTIER	18
PLAN D'INSTALLATION DE CHANTIER	18
5.1 INSTALLATIONS DE CHANTIER	18
5.2 CLOTURE DE CHANTIER ET SIGNALISATION EXTERIEURE.....	19
5.3 ELECTRICITE DE CHANTIER.....	19
5.4 DISTRIBUTION D'EAU	19
5.5 NETTOYAGE	20
5.6 CONDITIONS DE STOCKAGE ET D'EVACUATION DES DECHETS	20
6. MESURES DE PREVENTION ET DE PROTECTION VIS-A-VIS DES RISQUES PARTICULIERS	21
6.1 RISQUES PARTICULIERS DECELES	21
7. MESURES DE COORDINATION INTER-ENTREPRISES	22
7.1 CIRCULATIONS HORIZONTALES ET VERTICALES.....	22
7.2 CONDITIONS DE MANUTENTION DES MATERIAUX ET MATERIELS, UTILISATION DES ENGINS DE LEVAGE.....	23
7.3 APPROVISIONNEMENTS, DELIMITATION ET AMENAGEMENT DES ZONES DE STOCKAGE.....	24
7.4 INTERACTIONS.....	24
7.5 POLLUTION.....	25
7.6 PROTECTIONS COLLECTIVES.....	26
7.7 TRAVAUX DE DECONSTRUCTION, DE REHABILITATION,	27
7.8 TRAVAUX DE MONTAGE OU DE DEMONTAGE D'ELEMENTS PREFABRIQUES LOURDS.....	27
7.9 RISQUE DE CHUTE DE HAUTEUR DE PLUS DE 3M.....	28
7.10 TRAVAUX GENERANT UNE EXPOSITION A LA SILICE LIBRE.....	31
7.11 RISQUE CHIMIQUE	31

7.12	AMIANTE	31
7.13	PLOMB	32
7.14	TRAVAUX DE SOUDAGE	33
7.15	TRAVAUX EXPOSANT LES TRAVAILLEURS AU CONTACT DE PIÈCES NUES SOUS TENSION SUPÉRIEURE À LA TRÈS BASSE TENSION 34	
8.	TABLEAUX D'ANALYSE PRÉALABLE DES RISQUES PAR CORPS D'ÉTAT	35
8.1	LOT – STRUCTURE SERRURERIE	36
9.	RENSEIGNEMENTS PRATIQUES CONCERNANT LES SECOURS	37
9.1	INCENDIE	37
9.2	ACCIDENTS, 1 ^{ER} SOINS	38
9.3	APPEL DES SECOURS EXTÉRIEURS	38
10.	OBLIGATIONS DES ENTREPRISES LIÉES À LA COORDINATION SPS	40
10.1	VISITES D'INSPECTION COMMUNE	40
10.2	PPSPS SIMPLIFIÉ	41
10.3	CONSEQUENCE DE L'ABSENCE DE VISITE D'INSPECTION COMMUNE OU DE NON REMISE DU PPSPS SIMPLIFIÉ	41
10.4	ACCUEIL DU PERSONNEL SUR LE CHANTIER PAR L'ENCADREMENT DES ENTREPRISES	41
11.	ANNEXES	42
11.1	PÉRIODE DE FORTES CHALEURS ET EFFETS CANICULAIRES SUR LE CHANTIER	42
11.2	ENVIRONNEMENT	44

1. Préambule

L'opération objet de ce document est réalisée dans le cadre de la Loi n° 93-1418 du 31 décembre 1993 et du Décret n°94-1159 du 26 décembre 1994 relatifs à l'intégration de la sécurité et à l'organisation de la Coordination en matière de Sécurité et Protection de la Santé.

Sur cette **opération de catégorie 3**, il a été désigné pour l'opération, un coordonnateur dont la fonction est d'organiser la coordination en matière de sécurité et de protection de la santé entre les différents intervenants du chantier. Du fait de la présence de risques particuliers au sens de l'arrêté de 25 février 2003, le présent PGC a été établi afin de décrire spécifiquement les moyens de prévention et de protection prévus pour prévenir les accidents et les maladies professionnelles qui peuvent en découler.

En cas de découverte en cours de chantier de risques particuliers non traités, le PGC sera complété par le coordonnateur SPS. Les mises à jour successives seront alors consignées sur la page de garde du document.

1.1 Principes généraux de prévention

Le présent PGC est fondé sur les principes généraux de prévention suivants :

- a) **Éviter les risques ;**
- b) **Évaluer les risques qui ne peuvent être évités ;**
- c) **Combattre les risques à la source ;**
- d) **Tenir compte de l'état d'évolution de la technique ;**
- e) **Remplacement ce qui est dangereux par ce qui n'est pas dangereux ou par ce qui est moins dangereux ;**
- f) **Planifier la prévention en y intégrant, dans un ensemble, la technique, l'organisation du travail, les conditions de travail, les relations sociales et l'influence des facteurs ambiants;**
- g) **Prendre des mesures de protections collectives en leur donnant la priorité sur les mesures de protections individuelles.**

Il est par ailleurs rappelé que les entreprises sont tenues d'appliquer les principes a, b, c, d, e, f et g complétés des deux suivants :

- h) **adapter le travail à l'homme;**
- i) **donner les instructions appropriées aux travailleurs.**

Les travailleurs indépendants sont quant à eux tenus d'appliquer les principes a, b, c, e et f.

1.2 Evolution du PGC

Le PGC est tenu par le coordonnateur pendant toute la durée du chantier. Il intégrera notamment en les harmonisant les Plans Particuliers de Sécurité et de Protection de la Santé qui devront être remis par les entreprises intervenantes et leurs sous-traitants après inspection commune avec le Coordonnateur (Art. R 4532-13 du code du travail).

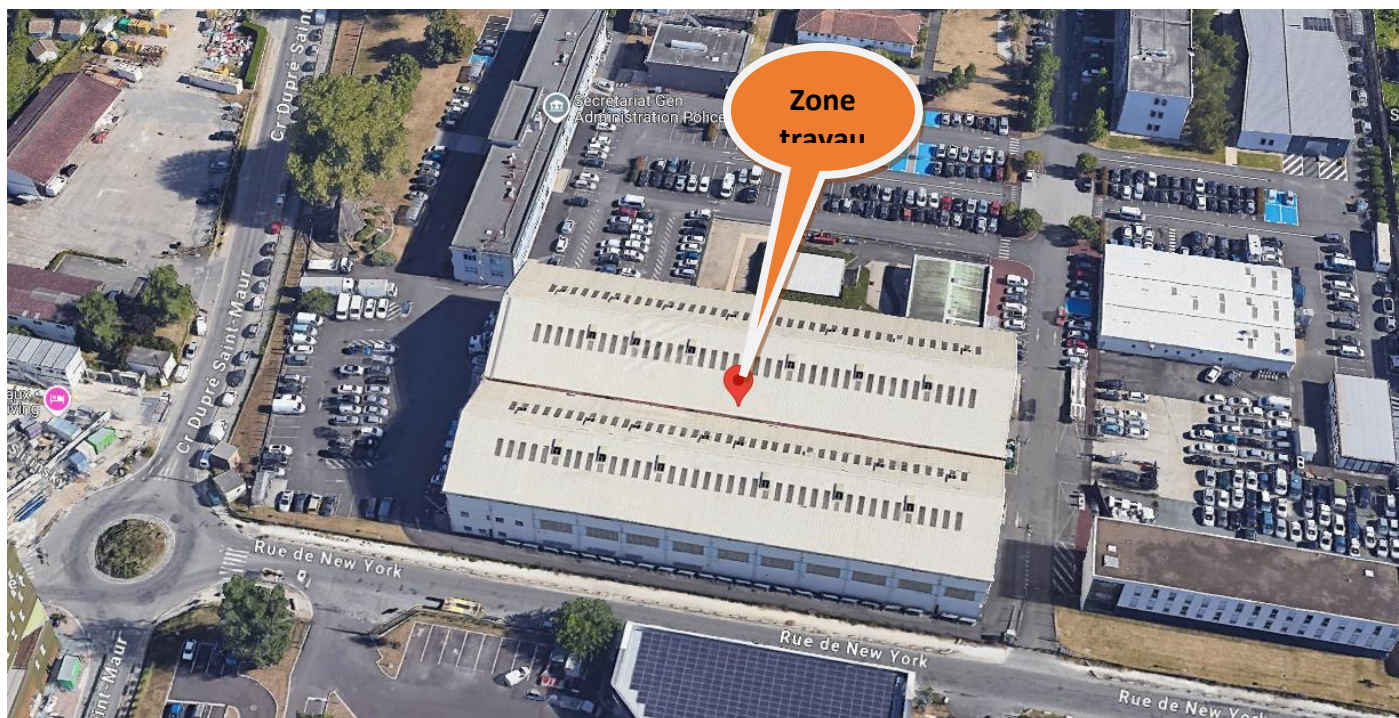
Ses mises à jour successives seront consignées sur la page de garde du document.

2. Renseignement administratifs généraux intéressant le chantier

2.1 Adresse et localisation du chantier

Le chantier est situé sur la **Ville de BORDEAUX**.

L'accès se fera à partir du **cours Dupré de Saint Maur-à la hauteur du N° 89**



2.2 Description sommaire des travaux

Renforcement par la réparation, la modification ou le remplacement des éléments de structures en mauvais état du Bâtiment G, Atelier Automobile SGAMI Sud-Ouest à Bordeaux (33)

Lot 01 Couverture :

- Reprise de la corrosion, Mises en place de boulons, Remplacement d'éléments de charpente
- Remplacement linteau métallique, Mises en place d'éléments manquants
- Retraits d'éléments non utile à la structure
- Calfeutrement d'étanchéité, par capottage, au droit des poteaux primaires et secondaires

2.3 Liste des intervenants

Désignation	Noms	Adresses	Tél.
Maître d'Ouvrage	SGAMI Sud-Ouest LEBRUN sebastien SGAMI-SO DIM SLI-BORDEAUX	89, Cours de Saint-Maur 33041 BORDEAUX sebastien.lebrun@interieur.gouv.fr	05 56 99 77 68 06 64 02 83 41
Bureau de contrôle			
Coordonnateur SPS	ELYFEC SPS Agence de Bordeaux APRELON Patrice	32, Allée de Boutaut CS 80112 33070 Bordeaux Cedex patrice.aprelon@elyfec.fr	07 60 85 80 59 06 78 11 28 11

2.4 Organismes de prévention

DIRECCTE	CARSAT	OPPBTP
DDETS de la Gironde 26, Rue des Maraîchers CS 32060 33088 BORDEAUX cedex Tél : 05 47 47 47 47 ddets-uc4@gironde.gouv.fr	Service prévention 80, Avenue de la Jallère 33053 Bordeaux Cedex Tél. 3679 prevdir@carsat-aquitaine.fr	Immeuble «Les Bureaux du Tasta» Bâtiment C 4.4 – 1er étage 9, Avenue Raymond Manaud 33524 BRUGES CEDEX Tel. 05 56 34 03 49 nouvelleaquitaine@oppbtp.fr

2.5 Entreprises intervenantes

La réalisation des prestations de l'opération est traitée en **lot Unique**.

N° Lots	Dénomination des lots
1	Renforcement, Modification et le Remplacement des éléments de structures Balises zone travaux, Signalisation, Protection collective et l'utilisation de techniques limitant les poussières à la source, échafaudages tour d'accès, Nacelle, Bâchage, Filet de sécurité, Maintien des installations en fonction, Conditions d'accès, Moyens de manutention, Moyens de levage.

La liste des entreprises titulaires des lots ci-dessus sera placée en annexe du présent PGC après attribution.

2.6 Informations sur le calendrier prévisionnel de l'opération

- Phase actuelle de l'opération à la date de rédaction du présent document : **Conception**
- Début prévisionnel des travaux : **Suivant ordre de service**
- Durée prévisionnelle des travaux : **Suivant Planning**

2.7 Informations administratives sur l'opération

Classement de l'opération

L'opération est classée par le Maître d'Ouvrage en **catégorie 3**.

Obligations relatives au classement et au montant de l'opération

- **Les entreprises titulaires et sous-traitantes, y compris les entreprises individuelles et artisanales, sont soumises à l'obligation de réalisation d'une inspection commune avec le Coordonnateur en matière de Sécurité et de Protection de la Santé.**
- A l'issue de cette inspection commune, chaque entreprise (titulaire, sous-traitant y compris entreprise individuelle et artisanale) est soumise à l'obligation de réaliser un Plan Particulier de Sécurité et de Protection de la Santé (PPSPS).
- **Il est rappelé à chaque entreprise qu'il lui est interdit de faire intervenir sur le site une quelconque entreprise sans avoir au préalable obtenu l'agrément du Maître d'Ouvrage.**
- **Toute entreprise présente sur le site sans agrément préalable et réaliser la visite d'inspection commune devra quitter immédiatement les lieux, le M.O et le MOE seront informés par le coordonnateur.**
- Le Maître d'Ouvrage est tenu de respecter l'obligation préalables avant toute autre intervention, c'est-à-dire :
 - a/ de faire réaliser un raccordement à un réseau d'eau potable alimentant les cantonnements ;
 - b/ de faire réaliser un raccordement à un réseau de distribution électrique dont la puissance doit être suffisante pour répondre aux besoins des cantonnements ;

3. Mesures d'organisation générale du chantier

Conditions d'accès à l'enceinte du chantier

Accès des personnes

Un accès chantier unique devra être clairement identifié.

Ne pourront pénétrer sur le chantier que les personnes autorisées :

- Les représentants de la Maîtrise d'Ouvrage, Les représentants de l'équipe de Maîtrise d'œuvre ;
- Le contrôleur technique, Le coordonnateur SPS ;
- Les salariés des entrepreneurs titulaires et de leurs sous-traitants dûment agréés, à jour de la procédure d'inspection commune et ayant remis leur PPSPS.

Tous les intervenants salariés des entreprises présents sur le chantier, y compris les travailleurs détachés, devront être détenteurs de leur carte d'identification du BTP (demande à réaliser sur le site www.cartetbp.fr). Si la demande l'a pas

télécharger
Les artisans
délivrée par
(demande à
sous forme



de la carte est récente et que l'entreprise ne encore reçue, les salariés concernés présenteront les attestations provisoires à lors de la procédure. devront détenir leur carte professionnelle leur Chambre des métiers et de l'artisanat réaliser sur le site www.cmacarte.pro soit physique, soit sur smartphone.

Chacun de ces intervenants devra être identifié clairement par un badge d'entreprise ou par un macaron nominatif aux couleurs de l'entreprise collé sur le casque.

Accès des véhicules

L'accès au chantier par les livreurs est autorisé le temps du déchargement de matériel ou de matériaux.

L'entrepreneur commanditaire du matériel ou des matériaux se doit d'accueillir et de guider le fournisseur jusqu'au lieu de livraison.

Accès des personnes – Prévention des conduites addictives

L'accès au chantier est interdit aux personnes sous l'emprise de l'alcool ou de stupéfiants. L'introduction et la consommation d'alcool ou de stupéfiants sur le chantier est également interdite.

- **Chaque intervenant devra se présenter au poste de garde avec une pièce d'identité durant les horaires d'accueil du public, quotidiennement, contre remise d'un badge qu'il remettra au poste de garde avant de quitter le site.**
- **Ouverture du site du lundi au vendredi de 8h00 à 17h30**
 - **Le titulaire du lot est responsable de l'application de mesures de prévention nécessaires à la protection de son personnel et du site.**
 - **Analyse des risques pouvant résulter de l'interférence entre les activités à proximité et installations et le matériel**
 - **Le titulaire du lot devra réaliser le permis feu avec le responsable du site pour tout travaux générant un point chaud elle devra également l'en informer lors de sa débauche.**

Pour la réalisation du chantier l'entreprise devra :

- **Réduire les zones de travaux au maximum pour le weekend en respectant les règles de sécurité.**

Etablissement Vigipirate

- Le titulaire du lot est responsable de l'application de mesures de prévention nécessaires à la protection de son personnel et du site, Analyse des risques pouvant résulter de l'interférence entre les activités, Le titulaire du lot devra réaliser le permis feu avec le responsable du site pour tout travaux générant un point chaud elle devra également l'en informer lors de sa débauche.

Livraisons

Les livraisons de grandes ampleurs devront être réalisés par la rue de New York et organisées, en dehors des horaires des flux, dans chaque cas où le cheminement de livraison du camion et le mode de déchargement des matériaux peuvent faire obstacle à la bonne circulation des occupants.

La sûreté du site :

Les travaux impact différents services et natures de locaux (Ateliers mécanique, circulations, locaux techniques, Parking). Certains locaux nécessiteront donc des dispositions de chantier spécifiques ou bien des dates d'intervention hors fonctionnement du service concerné.

Ces dispositions seront mises en place au démarrage du chantier en coordination avec les utilisateurs.

Plan de prévention et permis feu obligatoire pour tous travaux générant un point chaud.

4. Mesures d'organisation générale du chantier

4.1 Investigations à réaliser avant le démarrage des travaux

Présence de réseaux

Moyen de prévention	Précisions	Chargé de la mise en œuvre
Constat d'huissier	L'entrepreneur prendra possession du chantier dans l'état où il se trouve. Des constats contradictoires seront établis sous forme de constat par huissier concernant les états des existants et les ouvrages avoisinants, ce suivant les directives de la Maîtrise d'œuvre et/ou du Maître d'Ouvrage.	Titulaire du lot Structures
Visite des lieux	Les entrepreneurs sont tenus de visiter les lieux avec la plus grande attention afin de prendre les mesures de toutes les contraintes relatives au site et à l'environnement.	Titulaire du lot Structures
Reconnaissance des lieux	Chaque entreprise devra obligatoirement se rendre sur place pour mesurer la consistance des travaux à exécuter et toutes les difficultés de mise en œuvre. La visite se fera en compagnie du Maître d'Ouvrage ou du Maître d'œuvre qui signera le bon de visite. Afin de justifier de son passage,	Titulaire du lot Structures
Accès aux chantiers	L'entreprise devra tenir compte des gabarits d'accès et des charges admissibles sur les voies d'accès. Ainsi que les contraintes liées aux phasages de l'opération.	Titulaire du lot Structures
Responsabilité	Le titulaire sera responsable des dégradations causées sur les bâtiments voisins, parkings ainsi que sur les voies. Dans le cas de dangers graves ou imminents, l'Entrepreneur devra prendre immédiatement toutes mesures propres à supprimer les dangers. De même, il s'engage à appliquer toutes les mesures qui lui seraient demandées par le maître d'ouvrage et/ou Coordonnateur SPS tant en ce qui concerne la méthode ou les moyens utilisés pour la sécurité intérieure ou des abords du chantier.	Titulaire du lot Structures

4.2 Accessibilité au chantier et environnement proche

Particularité	Dispositions à prendre
Bâtiments occupé	Présence de bâtiments bureaux, Ateliers mécanique, Parking, Informez le responsable de la réalisation de travaux
Contexte urbain	Anticipation du trafic lié au chantier sur le domaine privé à réaliser par l'entreprise Mise en place par les entreprises d'un fléchage de l'itinéraire d'accès au chantier à partir des principales voies de circulation
Bâtiments mitoyens	Présence de bâtiments, Bureaux, Ateliers mécanique, Parking Informez les Chefs d'Etablissement et les responsables de la réalisation de travaux
Reconnaissance du site	Pour l'exécution des travaux, l'entrepreneur est réputé avoir, au préalable avoir : Procédé à une visite détaillée des lieux, terrains et constructions diverses, et pris connaissance de toutes les conditions physiques et de toutes les sujétions relatives aux lieux des travaux, aux accès et aux abords, à la topographie et à la nature des travaux à pied d'œuvre, ainsi qu'à l'organisation et au fonctionnement du chantier (moyens de communication et de transports, lieux extraction de matériaux, stockage des matériaux, ressources en main d'œuvre, énergie électrique, eau, installation de chantier, éloignement des décharges publiques ou privées, voisinages, etc)
Constat d'huissier contradictoire	L'entrepreneur prendra possession du chantier dans l'état où il se trouve. Des constats contradictoires seront établis sous forme de constat par huissier concernant les états des existants et les ouvrages avoisinants (mitoyens ou riverains et publics ou privés), ce suivant les directives de la Maîtrise d'œuvre et/ou du Maître d'Ouvrage.
Nuisances sonores et poussières	La limitation des nuisances du chantier vis-à-vis du site et des bureaux et ateliers avoisinants. Cela concerne les nuisances sonores, les poussières et l'encombrement du trottoir et zone de parking. Les entreprises devront notamment réaliser les travaux bruyants dans des plages horaires à définir en concertation avec le Maître d'Ouvrage.
Accès et circulation	Les accès et la circulation du personnels et visiteurs du site devra rester normalement libre et praticable. Toutes précautions seront prises pour assurer la sécurité des personnes. Les entreprises feront leur affaire de toute injonction éventuelle émanant des pouvoirs publics.
Nuisance pour voisinage	L'ouvrage étant situé dans un périmètre sensible, les entreprises devront tenir compte des horaires de présence et éviter l'utilisation d'engins bruyants ou nocifs. Les interventions durant les week-end et jours fériés seront sur l'approbation du maître d'ouvrage
Méthodologie site occupé	Elle précisera la méthodologie utilisée pour les travaux en site occupé notamment les modes opératoires et les moyens d'information aux utilisateurs.

4.3 Conséquences des travaux sur l'environnement du chantier

Modification à prévoir	Intervenant(s) chargé(s) des autorisations	Lot(s) chargé(s) de l'exécution
Extension de l'emprise du chantier sur le domaine privé pour la mise en place de bennes	Titulaire du lot Structures	Titulaire du lot Structures
Emprise sur le domaine public et privé à prévoir pour Plateforme(s) d'Elévation Mobiles de Personnel (PEMP)	Titulaire du lot Structures	Titulaire du lot Structures
Emprise sur le domaine privé à prévoir pour la mise en œuvre d'échafaudages	Titulaire du lot Structures	Titulaire du lot Structures
Modification du flux de circulation des piétons sur le domaine privé à prévoir du fait de l'impossibilité de maintenir une largeur minimale de 0,9m : – par la mise en place d'un passage protégé du chantier et de la circulation - ou par la déviation du trafic piéton sur le trottoir	Titulaire du lot Structures	Titulaire du lot Structures
Modification temporaire des voies de circulation intérieure à prévoir	Titulaire du lot Structures	Titulaire du lot Structures
Mise en place d'une signalisation temporaire de chantier (panneaux de signalisation)	Titulaire du lot Structures	Titulaire du lot Structures
Balises des zones (travaux, stockages, stationnement)	Titulaire du lot Structures	Titulaire du lot Structures
Limitation des nuisances sonores Respect des niveaux sonores maximaux admissibles par les véhicules de transports Mise en place d'un dispositif permettant d'éviter l'envoi de poussières prévention contre la pollution des hydrocarbures,	Titulaire du lot Structures	Titulaire du lot Structures

4.4 Activités sur le site ou à proximité

Contraintes liées à l'activité sur le site

Le déroulement de l'opération en site occupé

La réalisation des travaux intégrera les contraintes de coactivité entre le chantier (accès, approvisionnement, base de vie, installations) et les flux du personnels Sgami (accès des utilisateurs) et laisser libre l'issue de secours. Elle permettra la continuité fonctionnelle des accès au bureau, Ateliers et parking,

Les entreprises prendront en compte toutes les précautions et sujétions accessoires inhérentes aux servitudes du site, de l'environnement, du voisinage et des ouvrages ou installations techniques à préserver et feront en sortes de limiter les nuisances du chantier.

Particularité		Dispositions à prendre
Etablissement sera maintenu en activité pendant toute la durée du chantier L'entreprise devra donc prendre toutes les mesures nécessaires afin de ne pas déranger le fonctionnement du centre. Sgami		Respect des consignes du site, toutes les entreprises
Consignes de sécurité propres au site remises par le Chef d'Etablissement lors de la visite d'inspection commune Plan de prévention obligatoire pour tous travaux réalisés en site occupée.		Consignes à intégrer au PPSPS de chaque entreprise
Responsabilité des entreprises	Dans le cas de dangers graves ou imminents, l'Entrepreneur devra prendre immédiatement toutes mesures propres à supprimer les dangers. De même, il s'engage à appliquer toutes les mesures qui lui seraient demandées par le maître d'ouvrage et/ou Coordonnateur SPS tant en ce qui concerne la méthode ou les moyens utilisés pour la sécurité intérieure ou des abords du chantier.	
Protection des environnants Sécurité du chantier		Limiter l'émanation de poussières et nuisances sonores Consignes à intégrer au PPSPS de chaque entreprise
Il est précisé aux entrepreneurs que certains travaux ne pourront être effectués qu'en dehors des activités de l'établissement, soit pour des raisons de sécurité, soit pour des raisons d'impossibilité d'arrêt du bâtiment , dans ce cas les travaux ne pourront être entrepris que pendant les périodes définies par le maître d'ouvrage.		Consignes à intégrer au PPSPS de chaque entreprise
Chaque entrepreneur, pour ce qui le concerne, est tenu de prendre ou de faire prendre toutes dispositions afin d'assurer la sécurité du chantier, l'hygiène, la santé et la sécurité des travailleurs et la sécurité publique, en répondant à toutes les obligations mises à sa charge par les textes réglementaires en vigueur.		Consignes à intégrer au PPSPS de chaque entreprise
Travaux réalisés en site occupé permettant la continuité de fonctionnement des installations au cours de la réalisation du chantier et notamment le maintien en service des installations adjacentes aux travaux pendant toute la durée du chantier		Consignes à intégrer au PPSPS de chaque entreprise

4.5 Contraintes


Présence de réseaux

Moyen de prévention	Précisions	Chargé de la mise en œuvre
Consignation du réseau	L'entreprise doit demander en premier lieu la consignation des réseaux concernés et être en possession d'une attestation de mise hors tension écrite, datée et signée par l'exploitant avant le démarrage des travaux.	Titulaire du lot Structures
Surveillance des travaux à proximité de réseaux détectés	A défaut de consignation possible, désignation d'une personne compétente pour surveiller les travailleurs et les alerter dès qu'ils s'approchent ou approchent leurs outils des installations électriques.	Titulaire du lot Structures
Les nuisances sonores	Les nuisances sonores liées à la manutention (montage / démontage des échafaudages) et au ravalement des façades devront être prises en compte, notamment lors des audiences. Les travaux contigus aux deux salles devront être alors différés.	Titulaire du lot Structures
Sécurité contre les intrusions	Le lot titulaire du lot aura à sa charge la sécurisation de la zone de chantier, ainsi que l'accès qui pourrait être donné au bâtiment par le chantier, avec fermeture de la zone, fermeture des échafaudages avec échelle relevées cadenassées, et au besoin surveillance par personnel ou détection	Titulaire du lot Structures

4.6 Contraintes liées à l'environnement du chantier et servitudes

Particularité	Dispositions à prendre
Conditions d'accès au site	<p>Le chantier est accessible depuis le cours Dupré de Saint Maur 33041 BORDEAUX à la hauteur du n°89.</p> <p>L'entrepreneur se conformera aux prescriptions de la police de la Ville de BORDEAUX.</p>
Consignes particulières aux entreprises intervenant sur le site. Présentation avec C.I Papiers véhicules au poste de garde.	Transmettre la liste des personnels devant travailler sur le chantier.
Maintien de circulations	<p>Les travaux ne devront pas gêner le fonctionnement du site et les accès des occupants et visiteurs.</p> <p>Le périmètre sera sécurisé dans la zone de travaux contre les chutes d'objets ou d'outils, tenant compte de la hauteur de travail, Les travaux ne devront pas perturber la circulation du personnel du site.</p>
Connaissance ces lieux	<p>L'entrepreneur déclare avoir reconnu les conditions d'accès au site</p> <p>L'Entrepreneur est réputé avoir parfaitement connaissance de toutes les sujétions imposées par l'exécution des travaux et de toutes les conditions locales,</p> <ul style="list-style-type: none"> - des conditions de transport et d'accès au chantier, - de la présence de matériaux dangereux - de la hauteur, - des difficultés d'accès - de toutes sujétions découlant de l'exécution des travaux dans la région.
Accès aux chantiers	<p>L'entreprise devra tenir compte des gabarits d'accès et des charges admissibles sur les voies d'accès.</p> <p>Ainsi que les contraintes liées aux phasages de l'opération.</p>
Responsabilité	<p>Les entreprises seront responsables des dégradations causées sur les bâtiments voisins, propriétés voisines, voie publique.</p> <p>Dans le cas de dangers graves ou imminents, l'Entrepreneur devra prendre immédiatement toutes mesures propres à supprimer les dangers.</p> <p>De même, il s'engage à appliquer toutes les mesures qui lui seraient demandées par le maître d'ouvrage et/ou Coordonnateur SPS tant en ce qui concerne la méthode ou les moyens utilisés pour la sécurité intérieure ou des abords du chantier.</p>

Démolitions

Particularité	Oui (à préciser)	Non	Non connu du CSPS	Dispositions à prendre
Ouvrages maintenus à conforter	Oui			Respecter les recommandations du bureau d'étude structure ou du Maître d'œuvre
Rapport de vérification périodique des dispositifs d'ancrage destinés à recevoir des équipements de protection contre les chutes de hauteur	Référence du rapport : 8154623/347.4.2.R Rédigé le : 24/09/2024			Rapport de vérification réalisé par le maître d'ouvrage
Diagnostic Amiante	Référence du rapport : 18941599/S1.1.3.R Rédigé le : 14/06/2023 Il a été repéré des matériaux et produits contenant de l'amiante. Conduit fibre ciment RDC façades 			Repérage d'amiante avant démolition réalisé par le Maître d'ouvrage
Diagnostic plomb	Numéro de rapport 18941599 Plomb du 09/06/2023 Peinture plaque rivets Peinture poteau N°1 N°2 Angle, Diagonal			Repérage de plomb avant démolition réalisé par le Maître d'ouvrage

4.7 Information des usagers du site, balisage

Signalisation	Intervenant(s) chargé(s) de la prescription	Intervenant(s) chargé(s) de l'installation et du repli
<p>Signalisation d'approche rétro réfléchissante de classe 2 ou équipée d'un système tri flash (type AK5 / A14...)</p> 	Titulaire du lot Structures	Titulaire du lot Structures
	Titulaire du lot Structures	Titulaire du lot Structures
	Titulaire du lot Structures	Titulaire du lot Structures
	Titulaire du lot Structures	Titulaire du lot Structures
	Titulaire du lot Structures	Titulaire du lot Structures
<p>GESTION DE LA CIRCULATION L'entreprise prévoira la mise en place d'un plan de circulation en accord avec la maîtrise d'ouvrage, le responsable du site et le coordonnateur SPS pour sécuriser les entrées et les sorties des engins de chantier.</p>	Titulaire du lot Structures	Titulaire du lot Structures

5. Mesures générales de bon ordre et de salubrité et mesure sanitaire du chantier

Plan d'installation de chantier

Un projet de plan d'installation de chantier a été établi en conception par le Maître d'œuvre en collaboration avec le coordonnateur SPS. **Le plan d'installation de chantier définitif sera établi en phase préparation par le titulaire du lot Titulaire du lot Couverture / Façades translucides**

Il devra obligatoirement intégrer les dispositions décrites dans les paragraphes qui suivent et préciser :

- **L'accès au chantier à partir de la voie publique et voie intérieure**
- **Le cheminement du personnel jusqu'aux cantonnements et jusqu'au chantier ;**
- **Le cheminement des véhicules prévu ;**
- **Les zones de stockage ;**
- **L'emprise des bennes de tri des déchets ;**
- **Le positionnement des grues, élévateurs, Échafaudages**
- **Aménagement des locaux base vie.**

5.1 Installations de chantier

Le tableau ci-dessous décrit les locaux et équipements minimum à mettre en œuvre.

Toute réduction ou retrait des installations en cours de chantier sera préalablement soumise à validation par le Maître d'ouvrage, le Maître d'œuvre et le Coordonnateur SPS. A défaut d'accord préalable, le rétablissement de l'installation d'origine sera exigible sans aucune contrepartie par l'intervenant ayant pris l'initiative de la modification.

Locaux et équipements à mettre à disposition	Installation et raccordement	Entretien, consommables
1 local vestiaire aéré, éclairé et chauffé en saison froide à dimensionner sur la base d'1,25 m ² par salarié et comportant <ul style="list-style-type: none"> ○ 1 armoire vestiaire 2 compartiments par personne ; ○ De quoi s'asseoir ; ○ D'extincteur(s) portatif(s) de classe adaptée 	Mis à disposition sur site	Titulaire du lot Structures
1 local réfectoire aéré, éclairé et chauffé en saison froide à dimensionner sur la base d'1,5 m ² par salarié équipé <ul style="list-style-type: none"> ○ Le réfectoire sera la cafétéria. Les repas pourront également être pris dans le réfectoire du restaurant, avec l'achat d'un ticket-repas au tarif « visiteur ». 	Mis à disposition sur site Bâtiment K	Titulaire du lot Structures
1 local sanitaire sans communication directe avec d'autres locaux Nota : Les sanitaires situés au niveau R+1 du bâtiment H seront mis à disposition des entreprises par le maître d'ouvrage. Fourniture des papiers, savon et essuie-mains ainsi que le nettoyage hebdomadaire de ces sanitaires durant toute la durée du chantier.	Mis à disposition sur site Bâtiment K	Titulaire du lot Structures
1 salle réunion , éclairée et chauffée en saison froide à destination de la Maîtrise d'ouvrage, Maîtrise d'œuvre, de l'OPC, du Coordonnateur SPS utilisée à des fins de réunion Une salle pouvant servir de salle de réunion sera mise à disposition des entreprises et de la maîtrise d'œuvre par le maître d'ouvrage,	Mis à disposition sur site Bâtiment K	Maitre d'ouvrage

5.2 Clôture de chantier et signalisation extérieure

Description	Réalisation	Entretien
Mise en place d'un balisage de chantier délimitant l'emprise des travaux constituée de panneaux rigides grillagés de 2m de haut, solidement liaisonnés entre eux et suffisamment lestés pour résister aux rafales de vent et éviter leur renversement Déplacement en cas de nécessité et repli en fin de chantier. L'ensemble sera condamné par un cadenas en dehors des heures d'ouverture du chantier	Titulaire du lot Structures	Titulaire du lot Structures
Panneaux « chantier interdit au public », « port du casque obligatoire », « chaussures de sécurité obligatoires » au droit des clôtures	Titulaire du lot Structures	Titulaire du lot Structures
Les entreprises devront proposer une solution efficace de fermeture qui tiendra compte des horaires de travail de chacun	Titulaire du lot Structures	Titulaire du lot Structures

5.3 Electricité de chantier

Mise à disposition par le maitre d'ouvrage,

Description	Réalisation	Entretien
Mise en œuvre d'1 armoire générale et s'il y a nécessité implantation d'armoires de distribution secondaire à double paroi montées sur pieds et munies d'arrêt d'urgence permettant en tout point du bâtiment, une utilisation de prolongateurs limités à 25m	Mis à disposition sur site Bâtiment G	Titulaire du lot Structures
Implantation de coffrets secondaires munies d'arrêt d'urgence (mini 4 PC) fixés sur paroi ou montés sur pieds et permettant en tout point du bâtiment, une utilisation de prolongateurs limités à 25m	Titulaire du lot Structures	Titulaire du lot Structures
Vérification de l'installation électrique générale de chantier par un organisme agréé avant toute mise en service	Titulaire du lot Structures	Titulaire du lot Structures

5.4 Distribution d'eau

Mise à disposition par le maitre d'ouvrage,

Description	Réalisation	Entretien
Les branchements se feront sur les installations eau mis en place par le maitre d'ouvrage.	Mis à disposition sur site	Titulaire du lot Structures

5.5 Nettoyage

Description	Réalisation
Nettoyage quotidien des locaux réfectoires, vestiaires, sanitaires,	Titulaire du lot Structures
Evacuation au fur et à mesure de la production, des déchets générés Au minimum tous les jours avant de quitter le poste de travail	Titulaire du lot Structures
Maintien des circulations et espaces extérieurs dégagés et exempts de tout déchet	Titulaire du lot Structures
Chaque entreprise à la responsabilité du nettoyage de ses postes de travail et aires associées chaque jour.	Titulaire du lot Structures
Le chantier devra être tenu constamment en état de propreté. Il est rappelé que chaque corps d'état doit laisser le chantier propre et libre de tous déchets, détritres et gravats après l'exécution de ses travaux et au fur et à mesure de l'avancement.	Titulaire du lot Structures

5.6 Conditions de stockage et d'évacuation des déchets

Description	Réalisation	Elimination
Tri des déchets suivant leur catégorie : EMB (emballage) DI (déchets inertes) DIB (déchets industriels banals) DIS (déchets industriels spéciaux)	Titulaire du lot Structures	Titulaire du lot Structures
Mise en place de bennes et de containers	Titulaire du lot Structures	Titulaire du lot Structures

L'évacuation des déchets devra être réalisée après un tri sélectif rigoureux de ces derniers permettant de respecter la réglementation sur l'élimination des déchets.

Chaque entreprise est responsable de la gestion de ces déchets.

Le brûlage sur le site du chantier est formellement interdit.

6. Mesures de prévention et de protection vis-à-vis des risques particuliers

6.1 Risques particuliers décelés

A la date de dernière mise à jour de ce PGC simplifié et en fonction des éléments transmis au coordonnateur SPS, les travaux à risques particuliers décelés dans le cadre de l'exécution des travaux sont les suivants :

	Liste exhaustive des risques particuliers définis par l'arrêté du 25 février 2003	OUI	NON	NON CONNU Cf. § suivant
1	Risques de chute de hauteur de plus de 3 mètres	X		
2	Travaux exposant les travailleurs à des substances chimiques ou à des agents biologiques nécessitant une surveillance médicale au sens des articles R. 4624-19 du nouveau code du travail, ou de l'article 32 du décret du 11 mai 1982, ainsi que des articles R. 4412-44 et R. 4426-7 du code du travail	X		
3	Travaux de retrait ou de confinement de l'amiante friable		X	
4	Travaux à proximité de matériaux plombés	X		
5	Travaux exposant les travailleurs au contact de pièces nues sous tension supérieure à la très basse tension (TBT) et travaux à proximité des lignes électriques de HTB aériennes		X	
6	Travaux de déconstruction, de réhabilitation, impliquant une partie d'ouvrage	X		
7	Travaux de montage ou de démontage d'éléments préfabriqués lourds au sens de l'article R4523-103 du code du travail.	X		
8	Travaux comportant le recours à des appareils de levage	X		
9	Risque COVID 19 Vous devrez préalablement mettre en œuvre une démarche de prévention en y intégrant les risques spécifiques liés à l'épidémie actuelle.	X		
10	Travaux exposant aux poussières de bois		X	

7. Mesures de coordination inter-entreprises

7.1 Circulations horizontales et verticales

Problématique	Mesure de coordination	Mise en œuvre
Manœuvre des véhicules et engins	Les manœuvre et évolutions avec visibilité réduite ne pourront être effectuées que sous la conduite d'une ou plusieurs personnes chargées du guidage des opérations et de la signalisation vis-à-vis des autres usagers de la circulation	Titulaire du lot Structures
Avertisseurs sonores et optiques	Avertisseurs sonores et optiques couplés avec la marche arrière sur tous les engins de chantier et les véhicules de transport	Titulaire du lot Structures
Aménagement des accès au bâtiment	Compensation ponctuelle des dénivelés ou mise en place de passerelles permettant un accès aisé et l'utilisation de moyens de manutention type transpalettes et diables	Titulaire du lot Structures
Circulations verticales	Installation de tours d'accès conformes	Titulaire du lot Structures
Monte-charge	Privilégier la mise en place d'un monte-charge Montage suivant un plan préétabli et démontage par du personnel formé et sous la direction d'une personne compétente Contrôle avant mise en service suivant réglementation en vigueur	Titulaire du lot Structures
Continuité des protections collectives	Obligation d'assurer la continuité des protections collectives contre les chutes	Titulaire du lot Structures
Circulation et manœuvre des véhicules et engins sur le chantier	En préparation, procéder à la reconnaissance du terrain pour juger de la stabilité et la nature des sols afin de prévenir le risque de renversement des engins en cas de forte déclivité	Titulaire du lot Structures
Circulation et manœuvre des véhicules et engins sur le chantier	Le gabarit des engins utilisés sera adapté à la zone d'évolution disponible	Titulaire du lot Structures
Moyen de levage, échafaudage	Les échafaudages et les moyens de levage nécessaires à la réalisation des ouvrages seront prévus par les entreprises.	Titulaire du lot Structures

7.2 Conditions de manutention des matériaux et matériels, utilisation des engins de levage

Problématique	Mesure de coordination	Mise en œuvre
Introduction et installation d'un appareil de levage	<p>L'utilisation d'un dispositif ou d'un engin de levage devra être abordée au cours de la visite d'inspection commune et les moyens et modes opératoires de manutention détaillés dans le PPSPS de chaque entreprise</p> <p>L'utilisation d'engins de terrassement pour effectuer des opérations de levage n'est autorisée que s'ils sont équipés de dispositifs de sécurité sur les organes de relevage et d'un système d'accrochage de la charge s'opposant à un décrochage accidentel</p>	Titulaire du lot Structures
Mise en commun de l'utilisation des appareils de levage	<p>En phase préparation de chantier, il sera étudié les conditions d'utilisation commune des appareils de levage et arrêté une convention inter-entreprises</p>	Titulaire du lot Structures
Vérification des appareils et accessoires de levage	<p>L'ensemble des appareils de levage sera vérifié avant leur mise en service sur le chantier. Le rapport de vérification sera disponible sur le chantier ou dans l'appareil</p> <p>Les accessoires de levage doivent être compatibles avec les appareils utilisés, comporter l'indication de la charge maximale d'utilisation et être périodiquement vérifiées</p>	Titulaire du lot Structures
Autorisation de conduite	<p>La conduite des équipements de travail servant au levage ne peut être confiée qu'à des intervenants ayant été reconnus aptes médicalement et ayant reçu une formation en matière de sécurité adéquate. Chaque conducteur doit être en possession du titre d'autorisation de conduite établi par son employeur</p>	Titulaire du lot Structures
Formation à l'élingage	<p>Le personnel amené à procéder à l'élingage des charges sera formé à cette tâche</p>	Titulaire du lot Structures

7.3 Approvisionnements, délimitation et aménagement des zones de stockage

Problématique	Mesure de coordination	Mise en œuvre
Approvisionnement	Les matériels et matériaux seront dans la mesure du possible distribués sur les postes de travail au fur et à mesure des approvisionnements	Titulaire du lot Structures
Besoins en surface magasins / stockage	Les entreprises ont la possibilité d'aménager des aires de stockage et des magasins sur les surfaces prévues à cet effet sur le plan d'installation de chantier. Elles formuleront leur besoin lors de la préparation de chantier	Titulaire du lot Structures

7.4 Interactions

Problématique	Mesure de coordination
Travaux superposés Titulaire du lot Structures	Les travaux seront organisés de manière à éviter les superpositions et juxtapositions de tâches. La zone située à l'aplomb des postes de travail en élévation (échafaudage, PEMP...) sera interdite d'accès par la mise en place d'un balisage physique large
Accessibilité et stabilité	Afin de permettre l'utilisation d'un échafaudage ou l'utilisation d'une Plateforme Mobile d'Elévation de Personnel pour l'exécution des travaux, toutes les entreprises devront s'assurer préalablement de la stabilité des abords des façades sur toute la périphérie du bâtiment

7.5 Pollution

Problématique	Mesure de coordination
Pollution du site	Tout stockage d'hydrocarbures et autres produits potentiellement polluants devra être situé à distance suffisante et entouré d'un dispositif de confinement constituant un volume égal au volume stocké. Récupération de 100 % des déchets.
Découverte d'amiante en cours de chantier	En cas de découverte de matériaux susceptibles de contenir de l'amiante non repérés initialement, ils seront obligatoirement maintenus en place et signalés immédiatement par l'entreprise au Maître d'Ouvrage, au Maître d'œuvre et au Coordonnateur SPS avant toute poursuite des travaux
Matériels Lutte contre le bruit	Les engins utilisés à l'intérieur des locaux seront manuels ou à énergie électrique. Ils doivent être munis des derniers perfectionnements techniques réduisant leur niveau sonore. Aucun appareil équipé de moteur à explosion ne sera toléré. Le matériel roulant sera équipé de roues pneumatiques
Pollutions extérieures Pollution du sol Pollution de l'air	L'entrepreneur est responsable de la pollution du sol, du sous-sol et de l'eau qu'il induit par ses activités ; il doit veiller : - Au choix de matériaux et produits dont les risques sur l'environnement sont limités (huiles de décoffrage végétales...) - A l'étiquetage réglementaire des cuves, des fûts, des bidons et des pots - A l'imperméabilisation des zones de stockage qui sont bâchées et implantées dans une zone plane afin de récupérer les eaux de ruissellement et à la collecte des effluents. - A la mise en place d'aires de lavage des engins La pollution de l'air (émission de poussières et mauvaises odeurs) devra être limitée par toutes dispositions utiles : Arrosage des sols, nettoyage journalier des voiries et du chantier, interdiction stricte du brûlage, mise en place d'une zone de lavage des roues en sortie de chantier...
Nettoyage, enlèvements des gravois, déchets particuliers	L'entrepreneur est tenu de maintenir en état constant de propreté son chantier. L'entrepreneur est responsable de l'évacuation des déchets qui résultent de son activité

7.6 Protections collectives

Problématique	Mesure de coordination	Mise en œuvre
Continuité des protections collectives	Les protections seront préférentiellement adaptées de telle sorte qu'elles ne soient pas démontées pour la mise en place des éléments définitifs	Titulaire du lot Structures
	<p>Les protections collectives ne doivent pas être déposées ou modifiées. Si une protection collective en place ne permet pas à une entreprise de réaliser une tâche, elle doit :</p> <ul style="list-style-type: none"> ○ Informer préalablement la Maîtrise d'œuvre et le Coordonnateur SPS ○ Justifier du caractère impérieux du retrait de la protection ○ Proposer une protection d'un niveau équivalent le temps de l'intervention ○ Indiquer les mesures temporaires à prendre par son personnel et celui des autres entreprises ○ Remettre en place la protection initiale après exécution de la tâche 	Titulaire du lot Structures

7.7 Travaux de déconstruction, de réhabilitation,

Moyen de prévention	Précisions	Chargé de la mise en œuvre
Mise en sécurité du chantier	Consigner les réseaux ou dévier les réseaux qui doivent être conservés	Titulaire du lot Structures
Protection du personnel	<p>Installer des dispositifs de protection collectifs adaptés</p> <p>Interdire matériellement l'accès aux parties à démolir</p> <p>Aménager des circulations dédiées au personnel dissociées des circulations des engins</p> <p>S'assurer avant toute utilisation d'un engin mécanique, de l'absence de personnel dans les zones de circulation et de travail</p>	Titulaire du lot Structures
Protection des piétons et des ouvrages	<p>Ménager un espace libre suffisant autour de l'ouvrage à déposer</p> <p>Mettre en œuvre des dispositifs de protection pour que les gravats de démolition ne puissent atteindre l'extérieur de la clôture de chantier par chute ou par rebond</p> <p>Neutraliser si nécessaire les cheminements et matérialiser la traversée des utilisateurs</p> <p>Protéger les ouvrages et les désolidariser des parties à réhabiliter</p>	Titulaire du lot Structures
Prévention de l'émission de poussières	<p>Privilégier l'émiettement ou le morcellement qui produisent moins de poussières</p> <p>Confinement de la zone afin d'éviter toute émanation de poussières</p>	Titulaire du lot Structures
Engins et matériels de chantier bruyants	<p>Il est rappelé que le site est en milieu urbain, ce qui impose le respect scrupuleux de la législation et réglementation acoustique en milieu urbain. L'entreprise devra prendre toutes les dispositions afin de veiller à l'homologation (conforme à la réglementation en vigueur) des engins et matériels utilisés : La mise en place de tous dispositifs d'insonorisation, L'entretien des silencieux d'échappements, L'emploi obligatoire pour le personnel de casques, bouchons d'oreilles, etc. ...</p>	Titulaire du lot Structures

7.8 Travaux de montage ou de démontage d'éléments préfabriqués lourds

Moyen de prévention	Précisions	Chargé de la mise en œuvre de la mesure de prévention
Dispositifs assurant la stabilité des éléments	<p>La stabilité de chacun des éléments préfabriqués lourds doit être assurée, dès sa mise en place, par des dispositifs rigides appropriés</p> <p>L'enlèvement des dispositifs mis en œuvre ne peut être effectué que sur l'ordre du chef de chantier et sous son contrôle personnel</p>	Titulaire du lot Structures

7.9 Risque de chute de hauteur de plus de 3m

Mise en garde

1/ **L'employeur doit évaluer les risques et privilégier la prévention technique collective, chaque fois qu'elle est possible. La protection individuelle n'est acceptable que si les solutions de protection collective ne peuvent être mise en place ou en complément de ces solutions.**

2/ Les travaux sur corde ne peuvent notamment être utilisés qu'en cas d'impossibilité technique de recourir à un équipement collectif ou lorsque l'utilisation d'un tel équipement exposerait à un risque plus grand. Dans ce cas les intervenants devront porter d'un harnais de sécurité antichute obligatoirement relié à une corde de sécurité et à la corde de travail.

3/ **Les échelles, escabeaux et marchepieds à ne sont à utiliser qu'exceptionnellement en cas d'impossibilité technique de recourir à un équipement collectif ou lorsque le risque est faible et qu'il s'agit de travaux de courte durée ; dans ce cas, utiliser des échelles dans des conditions de sécurité permettant d'éviter qu'elles ne glissent ou ne basculent.**

4/ Tunnels de protection

Fourniture et pose de tunnels de protection au-dessus des accès existants et issus de secours

Prévention technique collective à mettre en œuvre

Problématique	Mesure de coordination	Mise en œuvre
Risque de chute de hauteur	Toute entreprise réalisant une surface de circulation (dalle, toiture, passerelle, échafaudage, etc.) doit la protection collective contre les chutes à l'avancement de la création de cette surface	Titulaire du lot Structures
Risque de chute de faible hauteur	Utilisation de plateforme individuelles roulantes (les échelles, les escabeaux et marche pieds ne peuvent être utilisés comme poste de travail qu'en cas d'impossibilité technique motivée)	Titulaire du lot Structures
Hauteur > 2,5m Echafaudage fixe	<p>Montage suivant un plan préétabli par du personnel formé et sous la direction d'une personne compétente</p> <p>Présence de garde-corps rigides complets (main courante d'une hauteur de 1m à 1,1m, lisse intermédiaire à mi-hauteur et plinthe de 10 à 15 cm)</p> <p>Présence d'ancrages sûrs et en nombre suffisant en fonction de l'ouvrage et de la nature du support</p> <p>Continuité des plateaux.</p> <p>Présence de vérins de pied ou plaque de base et calage suivant règles de l'art, Présence d'un accès sûr à l'ouvrage, Vérifications réalisées par du personnel formé formalisé par un PV de réception :</p> <ul style="list-style-type: none"> ○ Examen d'adéquation avant montage ○ Examen de montage et d'installation ○ Examen de l'état de conservation de l'ouvrage. <p>En fin d'utilisation, démontage par du personnel formé sous la direction d'une personne compétente</p>	Titulaire du lot Structures

Problématique	Mesure de coordination	Mise en œuvre
Hauteur > 2,5m Echafaudage roulant	<p>Montage suivant la notice de montage fourni par le fabricant (ou à défaut suivant un plan de montage préétabli) par du personnel formé et sous la direction d'une personne compétente.</p> <p>Présence de garde-corps rigides complets (main courante d'une hauteur de 1m à 1,1m, lisse intermédiaire à mi-hauteur et plinthe de 10 à 15 cm)</p> <p>Présence d'un accès sûr à l'ouvrage</p>	Titulaire du lot Structures
Hauteur > 2,5m Plateforme Elévatrice Mobile de Personnel (PEMP)	<p>Conducteur apte médicalement et ayant reçu une formation en matière de sécurité adéquate (en possession du titre d'autorisation de conduite établi par son employeur)</p> <p>Le poids total du personnel, du matériel et des matériaux embarqués ne doit pas dépasser la charge maximale d'utilisation affichée</p> <p>Procéder, préalablement à l'utilisation de la PEMP, à une visite de reconnaissance de la surface d'évolution afin de s'assurer de l'absence de dénivellation susceptible d'en compromettre la stabilité</p> <p>Respect de la périodicité et les recommandations de vérification et d'entretien définies par le fabricant</p>	Titulaire du lot Structures
Mutualisation de l'utilisation d'échafaudages	<p>Chaque utilisateur s'assurera que l'échafaudage répond à ses propres besoins et formalisera la réception de l'ouvrage sous la forme d'un PV de réception</p> <p>Chacun s'engagera à vérifier quotidiennement que l'ouvrage n'a pas subi de dégradations et à ne pas le modifier</p>	Titulaire du lot Structures
Mise en place de garde-corps périphériques fixes	<p>Mise en place de garde-corps fixés de manière sûre, rigides et d'une résistance appropriée, placés à une hauteur comprise entre un mètre et 1,10 m et comportant au moins une plinthe de butée de 10 à 15 cm, en fonction de la hauteur retenue pour les garde-corps, une main courante et une lisse intermédiaire à mi-hauteur ou par tout autre moyen assurant une sécurité équivalente</p>	Titulaire du lot Structures
Montage d'une tour d'accès	<p>Montage suivant un plan préétabli par du personnel formé et sous la direction d'une personne compétente.</p> <p>Démontage par du personnel formé et sous la direction d'une personne compétente</p>	Titulaire du lot Structures
Mise en place d'un dispositif de recueil souple	<p>Installation d'un filet en sous-face de toiture par du personnel formé</p> <p>Contrôle journalier de l'intégrité du filet mis en place</p>	Titulaire du lot Structures

Protection individuelle contre les chutes

Equipement	Précisions	Chargé de la mise en œuvre
Harnais antichute	Système d'arrêt de chute ne permettant pas une chute libre de plus d'un mètre Présence d'une tierce personne lorsqu'il est fait usage d'un tel équipement de protection individuelle	Titulaire du lot Structures

Précautions à prendre pour l'exécution de travaux en hauteur

Les postes de travail en hauteur doivent demeurer accessibles en toute sécurité pour permettre de porter rapidement secours à toute personne en difficulté.

La réalisation de travaux en hauteur sera immédiatement suspendue si les conditions météorologiques ou liées à l'environnement peuvent compromettre la sécurité et la santé des travailleurs.

Le travail en hauteur des jeunes de moins de 18 ans fait l'objet de règles particulières. Certains équipements et certaines tâches leur sont prohibés : cordes à nœuds, sellettes, nacelles, échelles suspendues, échafaudages volants, plateformes, montage et démontage d'échafaudages.

7.10 Travaux générant une exposition à la silice libre

NOTA : Travaux exposant les travailleurs à des substances chimiques nécessitant une surveillance médicale

Prévention technique

Moyens de prévention	Chargé de la mise en œuvre
Travailler à l'humide lors de la découpe, du piquage, du tronçonnage des matériaux Respecter la valeur limite de moyenne d'exposition fixée réglementaire à 0,1 mg/m ³ Exposer un minimum de travailleurs Informier et former le personnel sur les risques pour la santé et les moyens de protection Organiser la surveillance médicale, des intervenants	Titulaire du lot Structures

Protection individuelle

Equipements	Chargé de la mise en œuvre
Equipement de protection respiratoire anti-poussière FFP3	Titulaire du lot Structures

7.11 Risque chimique

Problématique	Mesure de coordination	Mise en œuvre
Inhalation de poussières de fer ou de silice lors des sciages et des tronçonnages	Capter les poussières à la source ou travailler à l'humide Exposer un minimum de travailleurs Organiser la formation et la surveillance médicale des intervenants Mettre en œuvre les protections individuelles adaptées	Titulaire du lot Structures

7.12 Amiante

Problématique	Mesure de coordination
Détection des Matériaux et Produits Contenant de l'Amiante (MPCA)	Faire repérer d'une façon exhaustive les matériaux et produits contenant de l'amiante sur l'ensemble des composants de la construction touchés par les travaux (Maître d'Ouvrage) Transmettre le rapport de repérage aux entreprises et si possible faire repérer physiquement les matériaux concernés à la bombe de peinture (Maître d'Ouvrage)
Découverte d'amiante en cours de chantier Titulaire du lot Structures	En cas de découverte de matériaux susceptibles de contenir de l'amiante non repérés initialement, ils seront obligatoirement maintenus en place et signalés immédiatement par l'entreprise au Maître d'Ouvrage, au Maître d'œuvre et au Coordonnateur SPS avant toute poursuite des travaux

7.13 Plomb

Problématique	Mesure de coordination	Mise en œuvre
Présence de plomb dans les peintures	<p>Faire repérer les revêtements contenant du plomb sur l'ensemble des composants de la construction touchés par les travaux. Transmettre le rapport de repérage aux entreprises et si possible faire repérer physiquement les revêtements concernés à la bombe de peinture</p>	Maître d'Ouvrage
	<p>Utiliser des techniques produisant aussi peu de poussières que possible (pour le nettoyage, proscrire balais et aspirateurs ménagers). Eviter le décapage thermique et proscrire le brûlage des peintures</p> <p>Protéger les sols difficilement lavables avec des bâches plastiques avant toute intervention</p> <p>Nettoyer par essuyage à l'humide les poussières au sol. Pour les grandes surfaces à nettoyer, aspirer les poussières avec un aspirateur à filtre THE.</p> <p>Mettre en place un vestiaire comportant deux compartiments (1 pour les vêtements de travail, le 2ème pour les vêtements de ville) séparés par une douche</p> <p>Respecter des consignes d'hygiène strictes :</p> <ul style="list-style-type: none"> ○ Se laver les mains et le visage avant de manger ou de boire ○ Prendre une douche après le travail <p>Respecter la valeur limite de moyenne d'exposition fixée réglementaire à 0,1 mg/m³</p> <p>Ensacher et éliminer les déchets de matériaux et les équipements souillés conformément à la réglementation en vigueur. Ne pas faire brûler in situ le bois recouverts de peinture</p> <p>Exposer un minimum de travailleurs</p> <p>Informé et former le personnel sur les risques pour la santé et les moyens de protection</p> <p>Organiser la surveillance médicale des intervenants</p> <p>S'assurer que ses salariés ont été informés sur le risque plomb et formés (technique employée, équipement de protection, nettoyage du chantier, évacuation des déchets, entrée et sortie de la zone de travail, hygiène générale, interdictions) par un formateur compétent vis-à-vis du risque plomb.</p>	Titulaire du lot Structures

7.14 Travaux de soudage

NOTA : Travaux exposant les travailleurs à des substances chimiques nécessitant une surveillance médicale

Prévention technique

Moyens de prévention	Chargé de la mise en œuvre
<ul style="list-style-type: none"> ○ Travaux en extérieur chaque fois que c'est possible ○ Informer et former le personnel sur les risques pour la santé et les moyens de protection ○ Organiser la surveillance médicale des intervenants 	Titulaire du lot Structures

Protection individuelle

Equipements	Chargé de la mise en œuvre
<ul style="list-style-type: none"> ○ Masque respiratoire FFP2(S) ○ Vêtements serrés au col, aux poignets et aux chevilles ○ Lunettes 	Titulaire du lot Structures

7.15 Travaux exposant les travailleurs au contact de pièces nues sous tension supérieure à la très basse tension

Mise en garde

La mise hors tension préventives des lignes et installations avant intervention est impérative à moins que l'exploitant ait fait connaître par écrit son impossibilité d'effectuer la mise hors tension.

Les systèmes récents (caméras installées le long de la première corniche, contrôles d'accès au niveau des portes) devront rester fonctionnels pendant la durée du chantier. Une dépose avec réinstallation provisoire devra être assurée, suivie d'une repose définitive en fin d'opération après le ravalement (cette prestation sera due par le lot 01)

Prévention technique

Moyen de prévention	Précisions	Chargé de la mise en œuvre
Mise hors tension de la ligne ou de l'installation électrique par l'exploitant	L'entreprise doit être en possession d'une attestation de mise hors tension écrite, datée et signée par l'exploitant avant le démarrage des travaux	Titulaire du lot Structures + exploitant
Mise hors d'atteinte des parties de la ligne ou de l'installation susceptible de provoquer des contacts dangereux	La mise hors d'atteinte doit être réalisée <ul style="list-style-type: none"> ○ Soit en mettant en place des obstacles efficaces solidement fixés devant les conducteurs ou pièces nues sous tension, ainsi que devant le neutre ○ Soit en faisant procéder par du personnel compétent à une isolation efficace par recouvrement des conducteurs et pièces nus ou insuffisamment isolés sous tension 	Titulaire du lot Structures

8. Tableaux d'analyse préalable des risques par corps d'état

Le coordonnateur a en charge l'organisation entre les différentes entreprises, y compris sous-traitantes, qu'elles se trouvent ou non ensemble sur le chantier, de la coordination de leurs activités simultanées ou successives. Dans ce contexte, une analyse préalable a donc été réalisée par le coordonnateur SPS afin d'appréhender à priori les risques liés à la coactivité présents sur le chantier. Les tableaux ci-après présentent cette analyse par corps d'état.

Cette analyse ne constitue qu'une base de travail pour la tenue de la visite d'inspection commune qui sera organisée avec chacune des entreprises intervenantes et ses sous-traitants préalablement à leur intervention sur le chantier. Elle ne dispense pas chaque entreprise de procéder, à la suite de l'inspection commune, à sa propre analyse des risques propres, importés et exportés. C'est bien cette dernière analyse qui devra être formalisée dans le PPSPS de chaque entrepreneur.

8.1 Lot – STRUCTURE SERRURERIE

Tâches situations	Risques propres			Risques exportés			
	Nature	Mesures de Prévention	A charge travaux de	Nature	Concerne	Mesures de Prévention	A charge travaux de
Approvisionnement Manutention	Lombalgie	Utilisation de son propre monte matériaux	Serrurerie Métallerie	Chute de matériaux Heurt, écrasement	TCE	Interdire zone de manutention Ne pas stationner sous les charges	Serrurerie Métallerie
	Chute de matériaux	Chef de manœuvre Zone travaux balisés Matériaux arrimés	Serrurerie Métallerie	Superposition de tâches	TCE	Balisage de la zone travaux Planifier les interventions	Serrurerie Métallerie
Mise en œuvre des ouvrages	Chute de hauteur	Utiliser les échafaudages du Gros œuvre ou du lot Ravalement Maintenir les protections collectives posées par les lots précédents Protection au vide par filet où Échafaudages conformes Déposer les protections collectives après pose protections définitives Décrire dans PPSPS méthodologie pour mettre en œuvre, accessoires de protections définitifs Pose escalier, garde-corps au fur et à mesure de l'avancement des travaux GO	Serrurerie Métallerie Menuiserie Serrurerie Métallerie	Superposition de tâches	TCE	Balisage de la zone travaux Maintenir les protections collectives	Serrurerie Métallerie
	Chute de plain-pied	Zone d'intervention dégagée des gravats	TCE	Chute de plain-pied	TCE	Évacuations des gravats	Serrurerie Métallerie
	Coupure	Port des équipements individuels Ventouse de manutention de verre	Serrurerie Métallerie	/	/	/	/
	Poussière Projections de limaille	Protections individuelles, collective Capter les poussières à la source Respecter règles d'hygiène	Serrurerie Métallerie	Dispersion poussière, limaille	TCE	Protection et balisage de la zone de travail	Serrurerie Métallerie
	Électrocution	Matériel répondant à la norme et révisé avant arrivée sur chantier Coffret électrique conforme	Serrurerie Métallerie Électricité	Électrocution	TCE	N'utiliser que du matériel contrôlé et répondant à la législation du travail	Serrurerie Métallerie

9. Renseignements pratiques concernant les secours

9.1 Incendie

Prévention des incendies

Mesure de prévention	Chargé de la mesure
Interdiction d'allumer des feux à l'intérieur des locaux ou sur les abords	Titulaire du lot Structures
Interdiction de fumer à l'intérieur de l'ouvrage ou aux abords	Titulaire du lot Structures
Positionnement dans la mesure du possible des cantonnements éloignés de tout bâtiment afin d'éviter la propagation d'un incendie suite à un éventuel acte de vandalisme (à prévoir lors de la réalisation du plan d'installation de chantier)	Titulaire du lot Structures
Protection adéquate des matériaux et produits présentant un pouvoir calorifique susceptible de générer un risque d'incendie	Titulaire du lot Structures
Évacuation dès que possible des produits de démolition présentant un pouvoir calorifique générant un risque d'incendie	Titulaire du lot Structures
Pour les travaux générant des points chauds (travaux d'étanchéité, soudage, découpe au chalumeau, disquage...) <ul style="list-style-type: none"> ○ Identifier les joints de dilation avant toute intervention et les protéger par la mise en place de matériaux ignifuges (tels que plâtre, bandes ignifuges...) ○ Surveiller attentivement l'absence de feu latent y compris plusieurs heures après l'exécution du travail concerné 	Titulaire du lot Structures
Stockage des matériaux inflammables dans des containers prévus à cet effet, ventilés, identifiés et équipés d'extincteurs de classe appropriée	Titulaire du lot Structures
Pour les travaux générant un point chaud (soudage, découpe au chalumeau, disquage...) dans un Établissement maintenu en activité pendant les travaux, rédaction obligatoire d'un permis de feu entre l'entreprise générant le point chaud (soudage, découpe au chalumeau, disquage...) et un représentant du Chef d'Établissement préalablement à l'exécution de ces travaux	Titulaire du lot Structures / Chef d'Établissement

Lutte contre l'incendie et évacuation

Mesure de prévention	Mise en place et entretien
Des extincteurs seront positionnés à proximité des postes de travail. Le nombre et la classe des équipements mis en place seront adaptés à la nature des travaux à effectuer. Visibles et facilement accessibles, ils seront dûment contrôlés et en parfait état de marche. Le personnel sur chantier sera formé à l'utilisation des moyens d'extinction mis en œuvre	Titulaire du lot Structures
Les cantonnements seront dotés d'extincteurs de classe appropriée en nombre suffisant. Visibles et facilement accessibles, ils seront dûment contrôlés et en parfait état de marche.	Titulaire du lot Structures
En cas d'incendie, dans le cas où les moyens de première intervention ne sont pas suffisants pour venir à bout du sinistre, les entreprises devront évacuer le bâtiment et se rendre au point de rassemblement fixé à l'entrée du chantier en l'attente des secours extérieurs	Titulaire du lot Structures

9.2 Accidents, 1^{er} soins

1^{er} secours

Pendant toute la durée du chantier, il est exigé la présence d'un secouriste pour 20 salariés effectivement présents sur le chantier. Le personnel SST portera un macaron distinctif sur le casque.

Chaque entreprise sur le site disposera en outre d'une trousse de premier soin.

Déclaration d'accident

Chaque entreprise concernée se chargera de la globalité de la procédure administrative de déclaration d'accident. Elle préviendra parallèlement par téléphone le coordonnateur SPS dans les 4H puis rédigera et transmettra sous 72H un compte-rendu détaillant les circonstances de l'accident et les mesures prises pour éviter qu'il ne se reproduise.

9.3 Appel des secours extérieurs

Numéros d'appel des secours

Un téléphone doit toujours être accessible sur le chantier de façon à pouvoir contacter les secours extérieurs.

Les numéros suivants sont interconnectés et peuvent être appelés indifféremment. Ils sont disponibles 24H/24, ils sont gratuits et tous accessibles à partir d'un portable équipé d'une carte SIM :

N°	Service de secours correspondant
112	Numéro de secours Européen
18	Pompiers (Accident, incendie)
15	Samu (urgences médicales)
17	Forces de l'ordre (Troubles pour l'ordre public)

Centres antipoison

Les centres antipoison sont susceptibles de donner la conduite à tenir en cas d'exposition à un agent chimique (ingestion, inhalation, contact cutané) en attendant l'arrivée des secours.

Centre	N°
BORDEAUX	05 56 96 40 80

Message à transmettre aux services de secours

1	Identifiez-vous	Donnez votre nom, et le numéro de téléphone d'où vous appelez. Ce dernier permettra aux secours de vous rappeler, par exemple en cas de problème pour trouver l'endroit
2	Expliquez où vous êtes	Donnez l'adresse précise de l'endroit où vous vous trouvez. N'oubliez pas la commune
3	Expliquez la cause de votre appel	Accident, malaise, incendie...
4	Décrivez ce que vous avez vu	<ul style="list-style-type: none"> ○ Le nombre de victime(s), ○ Leur sexe et âge approximatif ○ Leur état apparent (parle, saigne, transpire, respire) ○ Leur position : debout, assis, allongé sur le ventre ou le dos.. ○ Les gestes effectués par vous-même ou les tiers présents
5	Précisez s'il y a des risques persistants	Par exemple risque d'effondrement, d'incendie, d'explosion, de collision...
6	Ne raccrochez pas le premier	Attendez les instructions

Accompagnement des secours

S'assurer dans la mesure du possible que les circulations verticales et horizontales sont bien dégagées.
Se positionner à l'entrée du chantier de façon à accompagner les secours sur les lieux du sinistre.

10. Obligations des entreprises liées à la coordination SPS

10.1 Visites d'inspection commune

Principe

Toute entreprise (titulaire, sous-traitant ou travailleurs indépendants) doit réaliser une visite d'inspection commune avec le coordonnateur SPS préalablement à toute intervention sur site.

Les entreprises de louage ou de montage de grue, dont la prise en compte du risque a été réalisée lors de la visite d'inspection commune avec l'entreprise qui les emploie, en sont exemptées : Seules les entreprises qui ont un contrat de louage direct avec le Maître d'Ouvrage doivent réaliser une inspection commune (source www.opbtp.fr).

Procédure - Titulaire du lot

Chronologie	Étape
1	Signature du marché (y compris PGC simplifié), ordre de service
2	Demande de rendez-vous pour la réalisation de l'inspection commune formulée par l'entreprise auprès du coordonnateur SPS
3	Établissement d'un projet de PPSPS simplifié par l'entreprise à apporter lors de la visite d'inspection commune si risques particuliers connus
4	Visite d'inspection commune entre le coordonnateur SPS et le représentant de l'entreprise
5	Établissement du PPSPS simplifié définitif par l'entreprise (si requis), transmission au coordonnateur SPS et dépôt d'un exemplaire dans la salle de réunion de la base vie

Procédure - Sous-traitant

Chronologie	Étape
1	Demande d'agrément du sous-traitant réalisée par le titulaire auprès du maître d'Ouvrage
2	Information parallèle de l'intention de sous-traiter au coordonnateur SPS. Transmission des coordonnées du sous-traitant par l'entreprise titulaire
3	Agrément du sous-traitant par le Maître d'Ouvrage
4	Remise du PGC par le titulaire à son sous-traitant Remise de son PPSPS simplifié par le titulaire à son sous-traitant (si requis)
5	Demande de rendez-vous pour la réalisation de l'inspection commune formulée par l'entreprise auprès du coordonnateur SPS
6	Établissement d'un projet de PPSPS simplifié par le sous-traitant à apporter lors de la visite d'inspection commune si risques particuliers connus
7	Visite d'inspection commune entre le coordonnateur SPS et les représentants de l'entreprise sous-traitante et titulaire
8	Établissement du PPSPS simplifié définitif (si requis) par le sous-traitant et transmission au coordonnateur SPS et dépôt d'un exemplaire dans la salle de réunion de la base vie

Délais

Les entreprises sont donc tenues de programmer suffisamment tôt la prise de rendez-vous avec le coordonnateur SPS afin que la date de visite d'inspection commune retenue soit compatible avec le début de leur intervention.

Les éventuels retards dus à un manque d'anticipation des entreprises ne pourront en aucun cas être reprochés au coordonnateur SPS.

10.2 PPSPS simplifié

Principe

Toute entreprise (titulaire, sous-traitant ou travailleurs indépendants) soumise à un ou plusieurs risques particuliers (au sens de l'arrêté du 25 février 2003 – voir liste au paragraphe 5.1 du présent PGC simplifié) doit établir et transmettre au coordonnateur SPS un PPSPS simplifié adapté au chantier et traitant spécifiquement du ou des risques particuliers décelés.

Diffusion

Entreprise	Destinataires
Entreprise effectuant des travaux présentant un ou plusieurs risques particuliers au sens de l'arrêté du 25 février 2003	1 ex Coordonnateur SPS 1 ex DIRECCTE 1 ex Service prévention de la CARSAT 1 ex OPPBTP 1 ex à chacun de ses sous-traitants 1 ex aux autres lots (via le coordonnateur SPS) 1 ex pour avis au Médecin du Travail (facultatif) 1 ex pour avis au CHSCT (facultatif)
Entreprise effectuant des travaux ne présentant pas de risque particulier	Néant

Conservation

Les entrepreneurs doivent conserver leur PPSPS simplifiés 5 ans à compter de la réception de l'ouvrage.

Mise à disposition du PPSPS simplifié

Chaque entreprise soumise à risque particulier mettra à disposition un exemplaire de la dernière version de son PPSPS simplifié dans la salle de réunion de la base vie.

10.3 Conséquence de l'absence de visite d'inspection commune ou de non remise du PPSPS simplifié

Si la visite d'inspection commune n'a pas été réalisée ou si le PPSPS simplifié n'a pas été remis alors qu'il est requis, l'accès au chantier par le personnel de l'entreprise concernée n'est pas autorisé.

10.4 Accueil du personnel sur le chantier par l'encadrement des entreprises

Il est impératif que le contenu du PPSPS de l'entreprise soit connu du personnel d'exécution.

A cet effet, l'encadrement assurera obligatoirement un accueil de son personnel (y compris les intérimaires) à l'arrivée sur site au cours duquel il détaillera et commentera les dispositions retenues. Cet accueil sera formalisé par une feuille d'émargement daté et signé par l'ensemble des personnes ayant participé à la séance.

11. Annexes

11.1 Période de fortes chaleurs et effets caniculaires sur le chantier

Dans une situation de travail exposant aux fortes chaleurs, des actions de prévention organisationnelles, collectives et individuelles doivent être mises en place pour supprimer ou, à défaut, réduire les risques liés aux canicules. Ces mesures de prévention doivent intégrer une démarche globale. Les mesures collectives et organisationnelles (information et formation, aménagement des horaires, augmentation du nombre et de la durée des pauses, limitation ou report du travail physique, mise à disposition de locaux avec une température adaptée pour les pauses, possibilité de s'hydrater autant que de besoin...)

Pas de limite de température maximale au travail

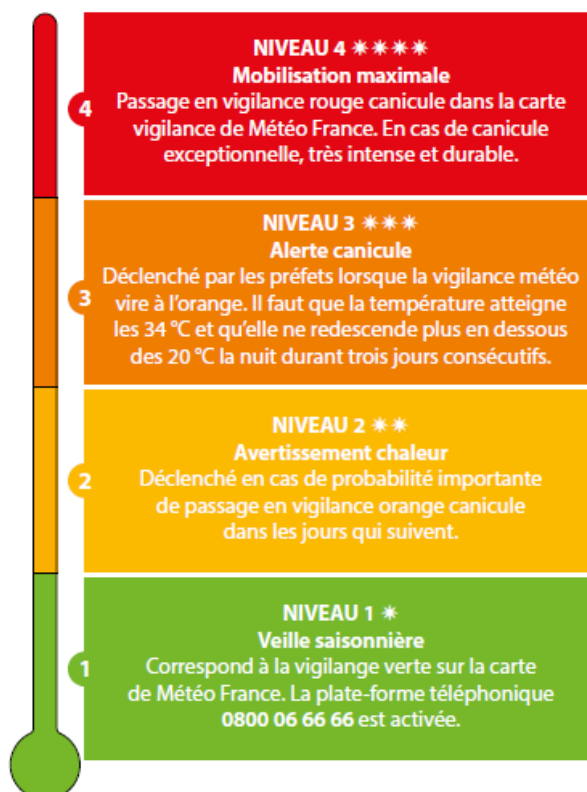
L'Institut national de recherche et de sécurité (INRS), spécialisé dans la recherche sur la santé au travail, note qu'au-delà de 30 °C pour une activité sédentaire et 28° pour un travail nécessitant une activité physique, la chaleur peut constituer un risque pour les salariés.

Le Code du travail ne propose pas de seuil de température au-delà de laquelle le travail serait dangereux ou interdit en France. Il prévoit seulement que les postes de travail en extérieur soient protégés des conditions atmosphériques 3. Néanmoins, l'employeur doit prendre les mesures nécessaires pour assurer la sécurité et protéger la santé physique et mentale de ses salariés. Pour ce faire, il doit mener des actions de prévention des risques professionnels, d'information et de formation auprès de ses salariés, mettre en place une organisation et des moyens adaptés.

Dispositifs d'alerte et modalités de déploiement sur le territoire

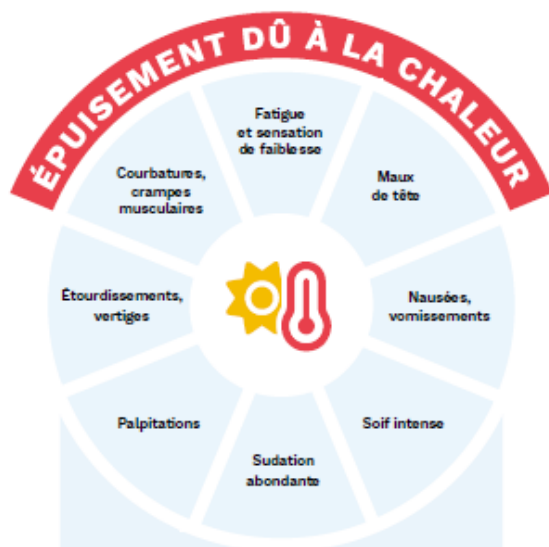
Le Plan national canicule (PNC) est destiné à prévenir et à lutter contre les conséquences sanitaires d'une canicule. Il est activé tous les ans par le Gouvernement. Météo France,

Les quatre niveaux du plan national canicule





Malaises liés à la chaleur : les signes à surveiller



Si vous ressentez des signes d'alerte, agissez !

- **Déplacez-vous** vers un endroit plus frais, à l'ombre.
- **Enlevez** le plus de vêtements possible (bas et chaussures compris).
- **Aspergez-vous** d'eau et rafraîchissez-vous en vous appliquant des serviettes humides sur la tête, le visage ou le cou.
- **Buvez de l'eau** ou une boisson désaltérante.
- **Demandez** de l'assistance médicale si vous ne vous sentez pas mieux.
- **Demandez** qu'on reste avec vous jusqu'à ce que l'aide arrive.



Si vous constatez un signe d'urgence, appelez les secours !

- **Restez** avec la personne jusqu'à ce que les secours arrivent.
- **Suivez** les consignes du 18 ou du 15.
- **Déplacez** la personne à l'ombre ou dans un endroit frais.
- **Enlevez-lui** le plus de vêtements possible (bas et chaussures compris).
- **Mouillez-lui** la peau et les vêtements avec de l'eau fraîche ; appliquez des serviettes/compresses humides sur la tête, le cou et les membres.
- **Proposez** des petites gorgées d'eau si la victime est consciente et ne présente pas de troubles digestifs.

Sources : Centre canadien d'hygiène et de santé au travail, www.ccsht.ca

OPPBTP



preventionbtp.fr



11.2 Environnement



